

## INDHOLD

RESUMÉ	2
VÆKST OG PRODUKTIVITET	3
BNP	3
Produktivitet	4
Disponibel indkomst	4
Konkurser	4
Nordjysk Konjunkturbarometer	5
Arbejdsudbud	5
ARBEJDE OG BEFOLKNING	6
Arbejdsstyrke	6
Beskæftigelse og ledighed	6
Befolkning	6
Flytninger og vandringer	7
MENNESKELIGE RESSOURCER	8
Uddannelsesniveau	8
Ungdomsuddannelse	8
Videregående uddannelse	8
GLOBALISERING	9
Udenlandsk ejerskab	9
Nordjyder med udenlandsk arbejdsplads	9
International samhandel	9
IVÆRKSÆTTERI	10
Etablering af nye virksomheder	10
Vækst i nye og etablerede virksomheder	10
Nye virksomheders overlevelse	10
INNOVATION	11
Innovative virksomheder	11
Investeringer i forskning og udvikling	11
Højtuddannet arbejdskraft	11
BILAG: NORDJYSKE EGNE OG YDEROMRÅDER	12

## RESUMÉ

---

### Vækst og produktivitet

Fra 2000 og frem til begyndelsen af krisen var den nordjyske vækst i både BNP pr. indbygger og produktivitet højere end de andre regioner. Samtidig ramte nedgangen ikke Nordjylland nær så hårdt som de andre regioner. Fremskrivninger tyder på, at Nordjylland også efter 2009 har klaret sig godt. Nordjylland er desuden helt i top, hvad angår væksten i disponibel indkomst. Niveauet er dog stadig under landsgennemsnittet.

### Globalisering

Betydningen af udenlandsk ejede virksomheder i Nordjylland er meget stor, og disse virksomheder har klaret sig langt bedst under krisen. Forskellen mellem udenlandsk- og danskejede virksomheders evne til at vækste er således mest markant i Nordjylland. Samtidig er den nordjyske samhandel med udlandet relativ lille, men skyldes dels, at nordjyske virksomheder er underleverandører til eksporterende virksomheder i andre regioner.

### Arbejde og befolkning

Nordjylland er blandt de regioner, hvor beskæftigelsen er faldet mest, og prognoser indikerer, at udviklingen frem mod 2020 tilsvarende vil være meget begrænset. På samme måde står regionen overfor udfordringer med en svag og ujævn udvikling i befolkning og arbejdsstyrke. Modsat falder ledigheden. Selvom mange unge fraflytter regionen mere end opvejes det af, at mange unge, veluddannede indvandrere kommer til Nordjylland.

### Iværksætter

Både andelen af nye nordjyske virksomheder og deres vækst i de første år er under niveauet i de andre regioner. Betragtes andelen af vækstvirksomheder generelt – uanset om de er nye eller ej – bekræftes dette: Der er få vækstvirksomheder i Nordjylland, og endnu færre, hvis man ser på vækstvirksomheder med speciel høj vækst. Omvendt har nordjyske virksomheder den højeste overlevelseshastighed, og antallet af konkurser falder markant.

### Menneskelige ressourcer

I Nordjylland har en relativ høj andel af befolkningen en erhvervsfaglig uddannelse og en lille andel en videregående uddannelse. Men nordjyderne bliver stadig bedre uddannede. Ifølge fremskrivninger forventes en stor andel af den nuværende ungdomsårgang at opnå en ungdomsuddannelse. Hvad angår andelen af en ungdomsårgang, der forventes at få en videregående uddannelse, ligger Nordjylland tæt på landsgennemsnittet.

### Innovation

Andelen af nordjyske innovative virksomheder er efter en topplacering to år i træk nu nogenlunde på niveau med de andre regioner. Forskellene skal dog tolkes med forbehold, da de hviler på usikre data. Nordjyske virksomheder har i mange år investeret meget lidt i forskning og udvikling, og tallet er – modsat de andre regioner – faldende. Der er få ansatte direkte relateret til forskning og udvikling, og andelen af højtuddannede er lav.

## VÆKST OG PRODUKTIVITET

### BNP

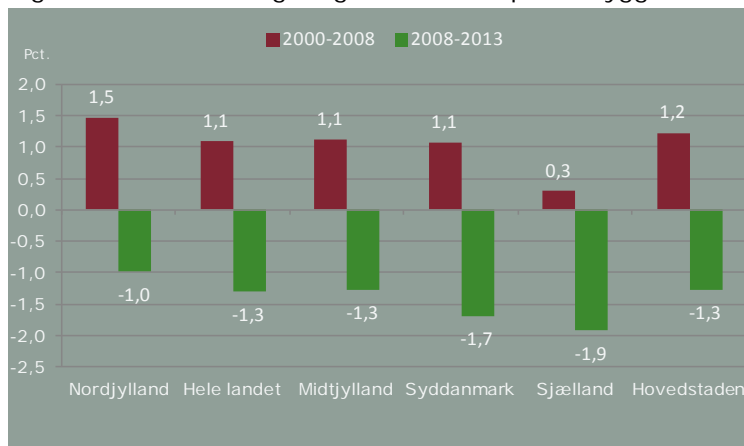
Bruttonationalproduktet (BNP) er defineret som produktionsværdien fratrukket udgifter til råvarer og hjælpestoffer opgjort i markedspriser. Ifølge foreløbige opgørelser var Nordjyllands BNP i 2013 ca. 170 mia. kr., svarende til næsten 10 pct. af Danmarks samlede bruttonationalprodukt. Udviklingen i BNP kan ses som en indikator for udvikling i velstanden og aktivitetsniveauet i det respektive område. For at kunne sammenligne forskellige geografiske områder, sættes BNP i forhold til antallet af indbyggere.

Fra 2000 til 2008 havde Nordjylland med 1,5 pct. den højeste årlige vækstrate i BNP pr. indbygger blandt regionerne (figur 1). Da krisen indtog landet i efteråret 2008 faldt alle regioners BNP pr. indbygger til 2009, men faldet var en smule mindre i Nordjylland end i de andre regioner, når man ser bort fra Hovedstaden. Endelige data for BNP findes til og med 2009. Derfor er udviklingen herefter baseret på fremskrivninger og skal derfor tolkes forsigtigt (se evt. anmærkning til figur 1). Med disse forbehold in mente har tilbagegangen i det nordjyske BNP pr. indbygger været mindre end de andre regioner – selv Hovedstaden – fra 2008 til 2013.

Historisk har konjunkturudsving ramt Nordjylland med en vis forsinkelse, og det ville derfor være forventeligt, at en større nedgang først ville ramme Nordjylland umiddelbart efter 2009. Men det ser altså ikke ud til at være tilfældet. Tværtimod er Nordjylland ifølge fremskrivningen eneste region med vækst i BNP pr. indbygger i perioden 2009 til 2010. Opdeles væksten på nordjyske egne, har udviklingen været noget forskelligartet. Frem til begyndelsen af krisen var væksten højest i Aalborg og Himmerland. Men krisen ramte egnene forskelligt. Hvor Aalborgs BNP på iøjefaldende vis kun faldt meget lidt fra 2008 til 2009, har væksten herefter været afdæmpet. Her har resten af Nordjylland til gengæld haft en højere vækst end Aalborg.

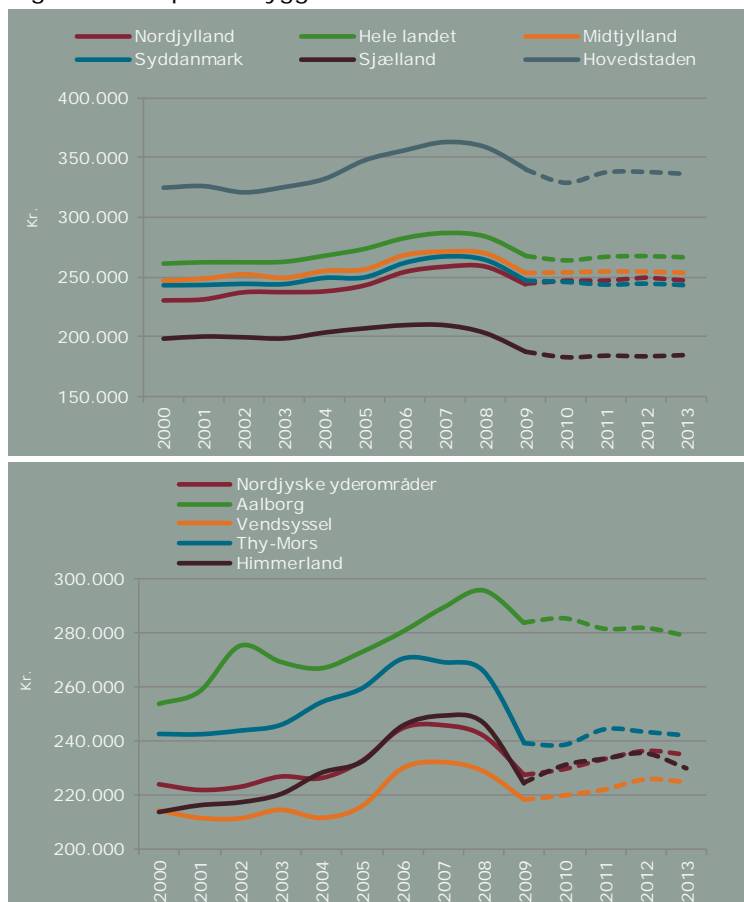
I forhold til *niveauet* i BNP pr. indbygger (figur 2) ligger Nordjylland højere end Syddanmark og Sjælland og lidt efter Midtjylland i 2013. Fordelt på nordjyske egne var BNP pr. indbygger i 2013 højst i Aalborg og lavest i Vendsyssel. Forskellene skyldes i høj grad pendling, da BNP opgøres på arbejdsstedet, mens indbyggertallet opgøres på bopælen. Pendling betyder, at BNP undervurderes i kommunerne omkring Aalborg, idet mange herfra arbejder i Aalborg. Tilsvarende gælder regionerne imellem. Fx pendler flere fra Nordjylland til Midtjylland end omvendt, hvilket undervurderer BNP i Nordjylland.

Figur 1: Gennemsnitlig årlig vækst i BNP pr. indbygger



Anm.: Opgjort i faste priser. Endelige tal for BNP findes kun t.o.m. 2009. Danmarks Statistik har udgivet foreløbige tal for årene herefter, men de har erfaringsmæssigt vist sig at være unøjagtige. Derfor er årene 2010-2013 fremskrevet med udviklingen i erhvervsindkomst optjent på arbejdsstedet, der modsat BNP er gjort endelige t.o.m. 2013. Erhvervsindkomsten hænger tæt sammen med BNP og har historisk set fuldt udviklingen i BNP. Erhvervsindkomst indeholder løn samt overskud af egen virksomhed. Data for årene 2010-2013 skal dog stadig tolkes med forbehold. BNP er opgjort på arbejdssted, mens indbyggertallet er opgjort på bopæl. Hele landet er ekskl. kategorien "uden for regioner" (råstofindvinding mv.)  
Kilde: Center for Regional- og Turismeforskning og egne beregninger.

Figur 2: BNP pr. indbygger 2000-2013



Anm.: Opgjort i faste priser. Data for årene 2010-2013 er beregnet, se anmærkning til figur 1 for uddybning. Hele landet ekskl. kategorien "uden for regioner" (råstofindvinding mv.)  
Kilde: Center for Regional- og Turismeforskning og egne beregninger.

### Produktivitet

På lang sigt afhænger velstandsniveauet af produktiviteten, dvs. hvor meget værdi (BNP) der skabes pr. beskæftiget. Danmark har igennem en lang år-række oplevet en lavere produktivitetsvækst end mange af de øvrige OECD-lande, og det er derfor en udfordring i alle danske regioner. Men der er forskel regionerne imellem. Nordjylland har – med Hovedstaden lige efter – haft en højere produktivitetsvækst end de andre regioner inden krisen i 2008, selvom forskellen mellem de vestdanske regioner er relativ små (figur 3). Imidlertid peger udviklingen også i retning af en høj nordjysk produktivitetsvækst efter 2008 – kun Midtjylland er ifølge fremskrivninger placeret en anelse over Nordjylland i perioden frem til 2013. Opdeles udviklingen på nordjyske egne, er det Himmerland, der har stået for den højeste produktivitetsvækst inden krisen, mens det herefter har været Vendsyssel.

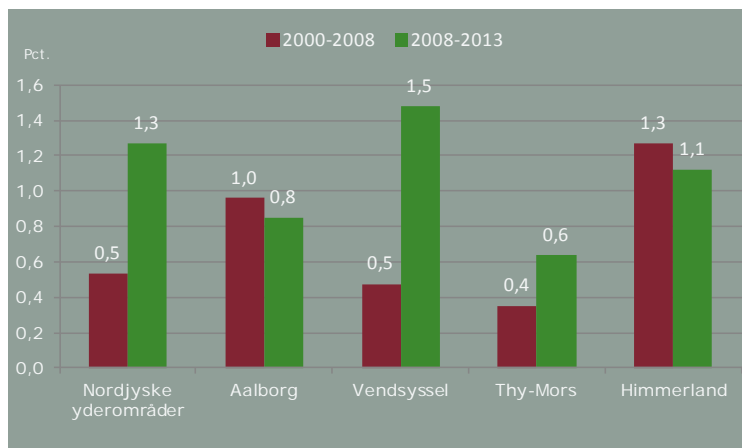
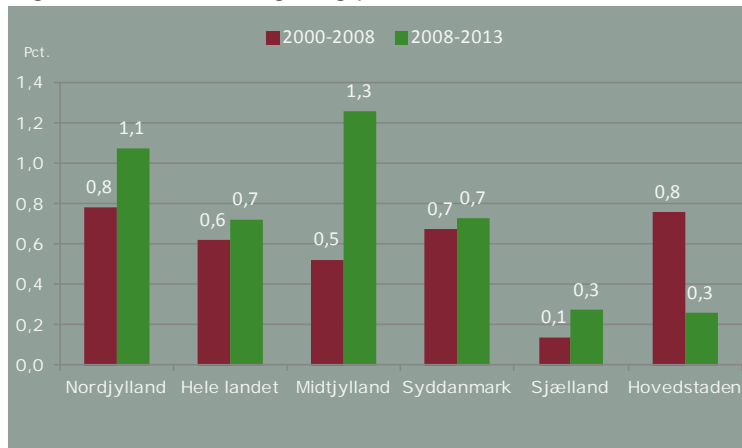
### Disponibel indkomst

Den disponible indkomst er et mål for velstandsniveau og forbrugsmuligheder i et område. Disponibel indkomst er et udtryk for, hvor stort et beløb der er til rådighed til fx boligudgifter og udgifter til daginstitutioner. Data for disponible indkomst er endelig frem til 2012 og omfatter al indkomst (inkl. overførselsindkomster) fratrukket renteudgifter, skat og arbejdsmarkedsbidrag. Selvom niveauet i den nordjyske disponible indkomst ligger under landsgennemsnittet, har Nordjylland haft landets højeste vækst fra 2007 til 2012 – 14,8 pct. mod et landsgennemsnit på 13,7 pct. Det er især iøjefaldende, at væksten har været højere end i Hovedstaden (14,1 pct.).

### Konkurser

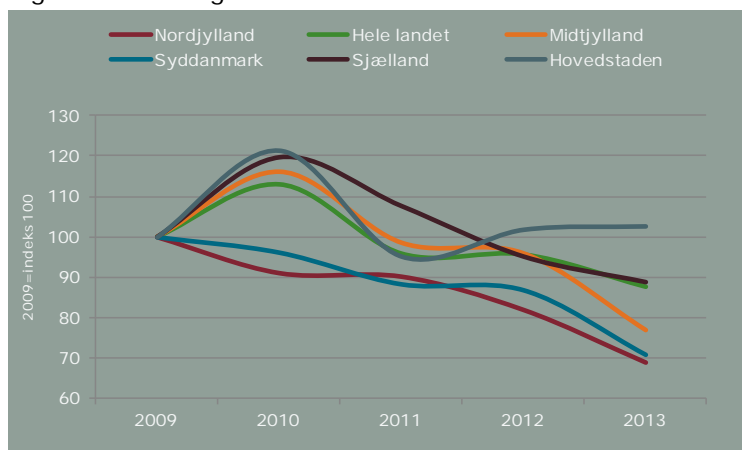
Antallet af nordjyske konkurser falder klart mere end i de andre regioner. Således er antallet af virksomheder i Nordjylland, der må dreje nøglen om faldet med 31 pct. mod et landsgennemsnit på kun 13 pct. (figur 4). I 2009 var der således 459 nordjyske konkurser mod 316 i 2013, svarende til godt 6 pct. af landets konkurser. Antallet af konkurser er faldet i hele perioden siden krisen, men har været mest markant fra 2009 til 2010, hvor Nordjylland som eneste region sammen med Syddanmark oplevede et fald.

Figur 3: Gennemsnitlig årlig produktivitetsvækst



Anm.: BNP. pr. beskæftiget. Opgjort i faste priser. Data for årene 2010-2013 er beregnet, se anmærkning til figur 1 for uddybning. Hele landet ekskl. kategorien "uden for regioner" (råstofindvinding mv.).  
Kilde: Center for Regional- og Turismeforskning og egne beregninger.

Figur 4: Udvikling i konkurser 2009-2013



Kilde: Danmarks Statistik.

## Nordjysk Konjunkturbarometer

Nordjysk Konjunkturbarometer spørger hvert kvartal et større antal nordjyske virksomheder om deres faktiske udvikling i seneste kvartal og deres forventninger til det kommende kvartal målt på en række økonomiske variable.

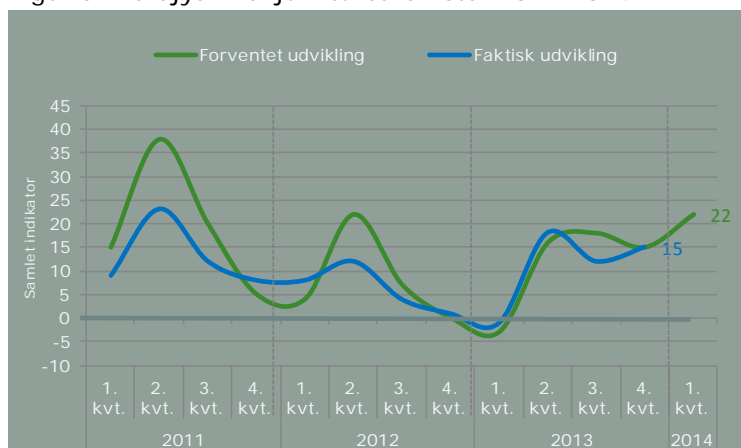
I seneste måling fra februar 2014 melder Barometret om usædvanlig høj optimisme i de nordjyske virksomheder (figur 5). Korrigeres for sæsonudsving, er der i 1. kvartal 2014 tale om den største optimisme siden 2011, hvor Barometret indførte kvartalsvise målinger. Den samlede indikator for virksomhedernes forventninger til første kvartal 2014 nåede op på 22 – forskellen mellem andelen af virksomheder, der forventer fremgang, og andelen der forventer tilbagegang. Med andre ord er andelen af det nordjyske erhvervsliv, der venter fremgang 22 pct. point større end andelen, der venter tilbagegang. Også virksomhedernes *faktiske* udvikling i 4. kvartal 2013 oversteg samtlige tilsvarende målinger siden 2011. Her landede den samlede indikator på 15.

## Arbejdsudbud

Udover produktiviteten afhænger velstandsniveauet også af arbejdsudbuddet, dvs. hvor meget befolkningen arbejder. Arbejdsudbuddet afspejler dels antallet af arbejdstimer pr. beskæftiget, dels befolkningens tilknytning til arbejdsmarkedet målt ved erhvervsfrekvensen (andel 16-64-årige, som er med i arbejdsstyrken).

Mens arbejdstimer pr. beskæftiget varierer meget lidt regionerne imellem – dog lidt lavere i Sjælland – er der forskelle i erhvervsfrekvensen (figur 6). Som det fremgår, er den nordjyske erhvervsfrekvens en anelse lavere end i de andre regioner. Opdeles på herkomst, er det tydeligt, at der blandt efterkommere er et ret stort uudnyttet potentiale. Det gælder især for efterkommere med ikke-vestlig baggrund, hvor erhvervsfrekvensen er markant lavere i Nordjylland.

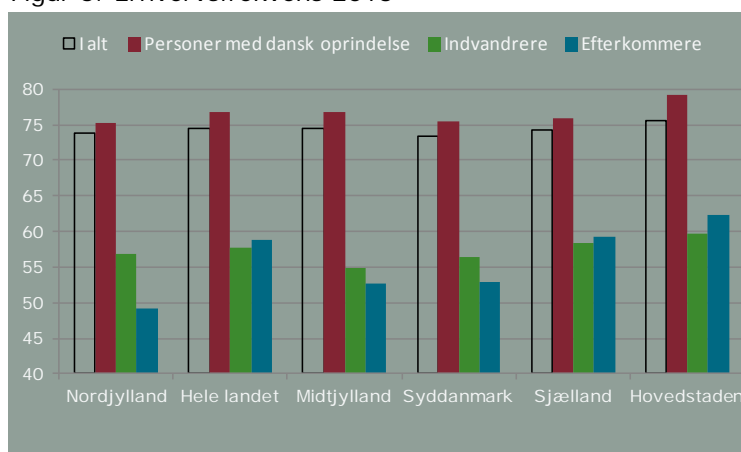
Figur 5: Nordjysk Konjunkturbarometer 2011-2014



Anm: Der spørges ind til virksomhedernes faktiske udvikling i forrige kvartal samt deres forventninger til det kommende kvartal fordelt på produktion, ordreindgang, beskæftigelse, eksport, resultat, salgspriser og investeringer. Den samlede indikator er en sammenvæjning af produktion, ordreindgang, beskæftigelse og resultat. Den viser forskellen mellem andelen af virksomheder, der melder om fremgang, og andelen der melder om tilbagegang, vægtet for virksomhedsstørrelse.

Kilde: Region Nordjylland og Aalborg Universitet.

Figur 6: Erhvervsfrekvens 2013



Anm: Erhvervsfrekvensen opgøres som andelen af 16-64-årige, som er med i arbejdsstyrken iht. RAS-definitionen. Personer med dansk oprindelse har mindst en forælder, der er dansk statsborger, født i Danmark. Indvandrere er født i udlandet. Ingen af forældrene er danske statsborgere, født i Danmark. Efterkommere er født i Danmark. Ingen af forældrene er både danske statsborgere og født i Danmark.

Kilde: Danmarks Statistik.

## ARBEJDE OG BEFOLKNING

### Arbejdsstyrke

Arbejdsstyrken er antallet af personer der står til rådighed for arbejdsmarkedet, dvs. enten beskæftigede eller arbejdsmarkedsparede ledige. Nordjylland har sammen med Syddanmark oplevet den største nedgang i arbejdsstyrken indtil 2012, især fordi mange trådte ud af arbejdsstyrken i kølvandet på krisen (figur 7). Fremskrives udviklingen vil størrelsen af den nordjyske arbejdsstyrke nærmest være uændret frem til 2020. Den ventes således at bestå af godt 284.000 personer i 2020 mod næsten 283.000 i 2012. Til sammenligning forventes arbejdsstyrken i Syddanmark og især Sjælland at falde, mens den i Hovedstaden vokser kraftigt. Opdelt på nordjyske egne, er det yderområderne, der har oplevet det største fald siden indtil 2012, mens arbejdsstyrken kun er faldet i begrænset omfang i Himmerland og meget lidt i Aalborg. Fremskrives udviklingen til 2020, er det på samme måde kun i Aalborg, der vil være en stigning – næsten 9 pct.

### Beskæftigelse og ledighed

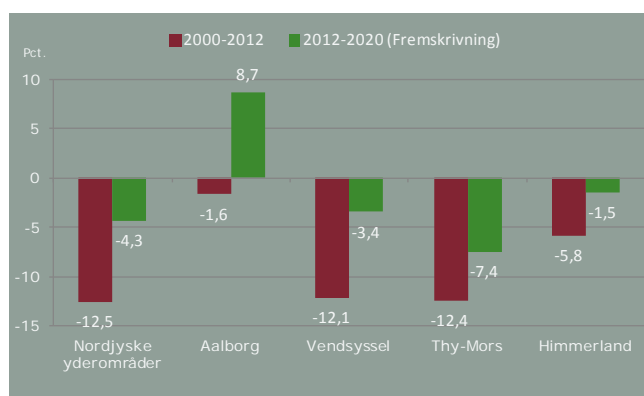
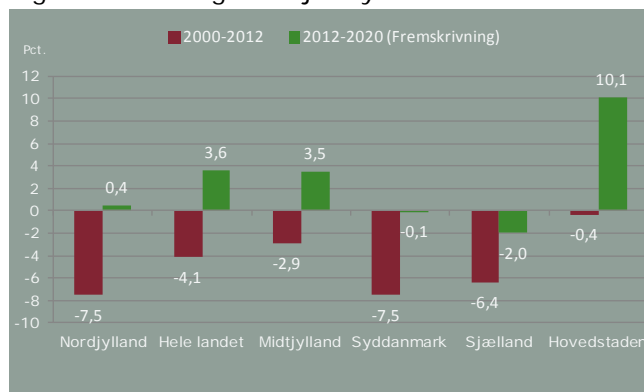
Beskæftigelsen er faldet i alle regioner indtil 2012, primært pga. krisen, og Nordjylland er blandt de hårdest ramte regioner (figur 8). På samme måde ventes den nordjyske beskæftigelse at udvikle sig svagt frem til 2020: Godt 272.000 personer mod 270.000 i 2012. Det svarer til en stigning på under 1 pct. – samme forventet udvikling som i Syddanmark og Sjælland. At landsgennemsnittet er helt oppe på næsten fem pct. skyldes en meget høj forventet vækst på godt 11 pct. i Hovedstaden. Internt i Nordjylland er Aalborg den eneste egn, hvor der forventes en stigning (godt 8 pct.) i beskæftigelsen. I Vendsyssel ser beskæftigelsen ud til at udvikle sig mere gunstigt end både Thy-Mors og Himmerland.

I mange år har den nordjyske ledighed ligget et godt stykke over de andre regioner, og krisen ramte således også specielt de nordjyske ledighedstal hårdt. Men siden 2011 er ledigheden faldet ret markant, idet nedgangen i arbejdsstyrken har været større end tilbagegangen i beskæftigelsen. Den nordjyske registrerede ledighed ligger i dag under landsgennemsnittet og er næstlavest af alle regioner.

### Befolkning

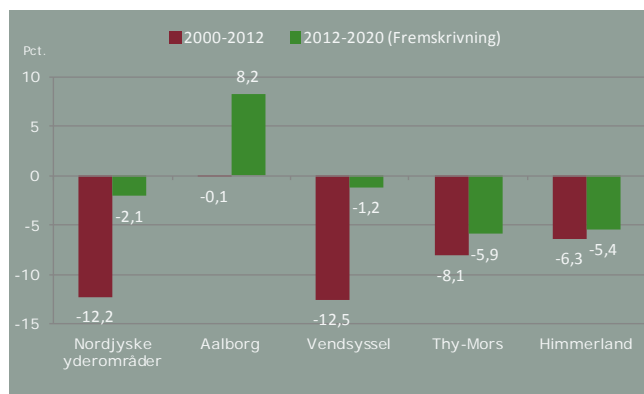
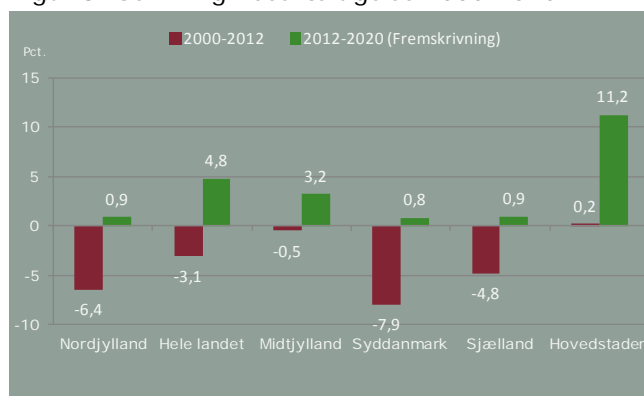
Befolkningen er Nordjyllands vigtigste ressource og har dermed stor betydning for regionens vækstvilkår, udviklingen i erhvervslivet og i den offentlige service. Fx er det lettere for virksomhederne at rekruttere specialiseret arbejdskraft fra et stort arbejdsmarked.

Figur 7: Udvikling i arbejdsstyrke 2000-2020



Anm: Data efter 2012 er fremskrevet.  
Kilde: Center for Regional- og Turismeforskning.

Figur 8: Udvikling i beskæftigelse 2000-2020



Anm: Opgjort på arbejdssted. Data efter 2012 er fremskrevet.  
Kilde: Center for Regional- og Turismeforskning.

Nordjylland er udfordret af en svag befolkningsudvikling. Den seneste fremskrivning peger på, at antallet af nordjyder samlet set falder en lille smule fra 2013 til 2020 (figur 9). Det dækker dog over betydelige skift i forskellige aldersgrupper. Der forventes at være over 8.000 færre børn og unge i alderen 0-17 år i regionen. Antallet af voksne i den erhvervsaktive alder (18 til 64 år) forventes at falde med mere end 8.000. Antallet af ældre over 65 år forventes at stige med næsten 16.000. Internt i regionen sker der en stadig større koncentration omkring Aalborg, mens befolkningen falder i alle andre områder.

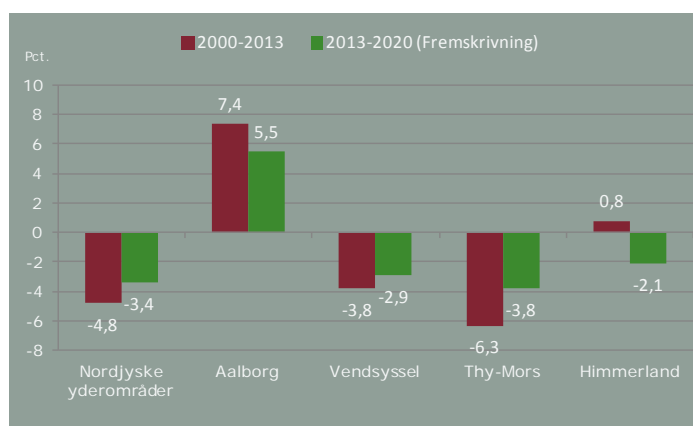
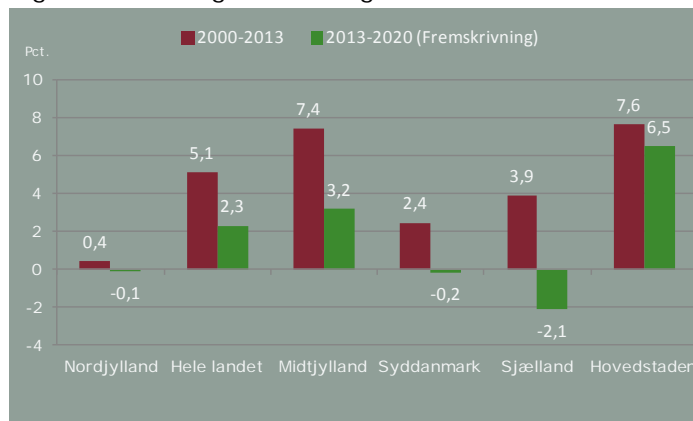
### Flytninger og vandringer

Befolkningens udvikling afhænger af tre forskellige ting: 1) Fødselsbalancen, dvs. antallet af fødte i forhold til antallet af døde, 2) Flyttebalancen, der er antallet af tilflyttere fra andre danske regioner i forhold til fraflyttere til andre danske regioner, og endelig 3) Ind- og udvandringsbalancen, dvs. antallet af indvandrere fra udlandet i forhold til nordjyder, der udvandrer til udlandet. Figur 10 viser, hvordan disse balancer hver især har påvirket den samlede nordjyske befolkningsvækst. Det ses, at fødselsbalancen de senere år har bidraget negativt, hvilket betyder, at antallet af fødte ikke helt har kunnet opveje antallet af døde.

Hvad angår flytningerne, har Nordjylland stadig en netto fraflytning, dvs. underskud på flyttebalancen. Men underskuddet bliver stadig mindre, og udgør i 2013 840 personer mod 1.650 i 2009. I forhold til Hovedstaden mister Nordjylland hvert år stadig omkring 800 primært unge mennesker. Men det nye i denne sammenhæng er, at regionen i dag næsten har lige stor til- og fraflytning i forhold til Midtjylland, der ellers traditionelt har bidraget negativt til balancen. Årsagen skal findes i, at antallet af tilflyttere fra Midtjylland til Nordjylland er steget markant de senere år. Det er næsten udelukkende unge mennesker i alderen 20 til 24 år, der højst sandsynligt bliver tiltrukket af de nordjyske uddannelsesstilbud.

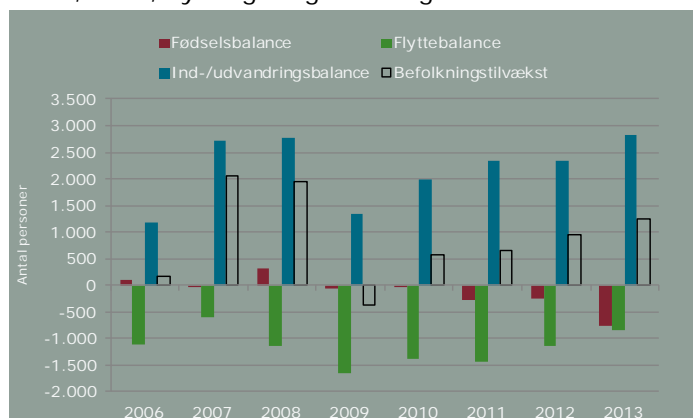
Men mange unge fraflytter stadig regionen under eller efter endt uddannelse bl.a. pga. manglende job- og studiejobmuligheder. Det mere end opvejes til gengæld af et overskud på ind- og udvandringsbalancen, dvs. en nettoindvandring på næsten 3.000 i 2013. Over halvdelen af dem udgøres af unge mellem 20 og 30 år. Det er med andre ord indvandring, der holder det nordjyske befolkningstal nogenlunde stabilt, og der ligger et stort, og sandsynligvis, uudnyttet potentiale i – især ressourcerstærke – indvandrere. Faktisk er andelen af nordjyske indvandrere med en lang videregående uddannelse langt højere end den tilsvarende andel i de andre regioner, med undtagelse af Hovedstaden.

Figur 9: Udvikling i befolkning 2000 til 2020



Anm: Data efter 2013 er fremskrevet.  
Kilde: Center for Regional- og Turismeforskning.

Figur 10: Udvikling i Nordjyllands befolkning fordelt på fødte, døde, flytninger og vandringer



Anm: Antal personer er netto overskud eller underskud på den enkelte balance.  
Kilde: Danmarks Statistik.

## MENNESKELIGE RESSOURCER

Stigende international konkurrence og erhvervsspecialisering gør, at virksomhederne i stigende grad skal styrke videnindholdet i deres produkter og services. Det kræver, at virksomhederne evner at omsætte viden til forretning og øge vidensniveauet i virksomheden. Menneskelige ressourcer omfatter arbejdsstyrkens størrelse, formelle kvalifikationer, evne til at samarbejde mv. Kvaliteten af arbejdskraften er en vigtig vækstkilde, både fordi værdien af arbejdskraften er den produktionsfaktor, som udgør den største andel af værditilvæksten og fordi lønniveauet er relativt højt i Danmark. Med et lønniveau skal kompetencerne være høje for at virksomhederne er konkurrencedygtige.

### Uddannelsesniveau

Sammenlignet med de andre regioner har Nordjylland en lidt større andel med en erhvervsfaglig uddannelse og en mindre andel med en videregående uddannelse. Men ses der bort fra Hovedstaden er forskellene ikke ret store. Generelt bliver nordjyderne bedre og bedre uddannet, jf. figur 11. Siden 2007 er andelen med videregående uddannelser steget på bekostning af andelen af ufaglærte.

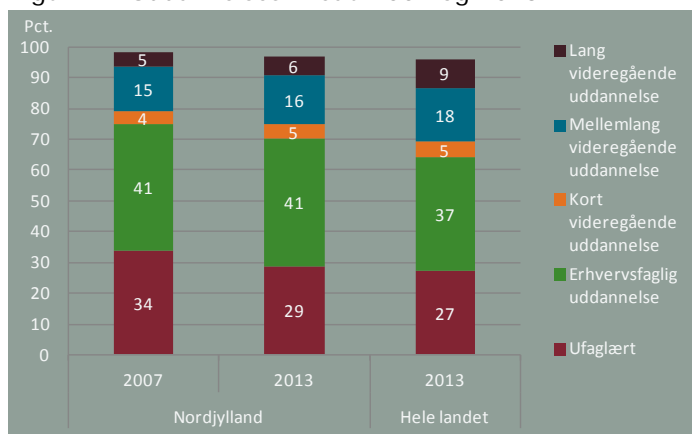
### Ungdomsuddannelse

Profilmodellen er en fremskrivning af, hvordan en ungdomsårgang i 2012 forventes at uddanne sig i løbet af de kommende 25 år. Ifølge den bliver nordjyderne også i fremtiden stadig bedre uddannet. Blandt den nuværende nordjyske ungdomsårgang forventes 93,3 pct. at gennemføre mindst en ungdomsuddannelse (figur 12). Det er den højeste andel blandt alle regioner bortset fra Midtjylland, og Nordjylland er således tæt på at opfylde det nationale mål om at 95 pct. af en ungdomsårgang skal gennemføre mindst en ungdomsuddannelse i 2015. Det er væsentligt at være opmærksom på, at Profilmodellen er en fremskrivning og derfor behæftet med usikkerhed

### Videregående uddannelse

Det er på samme måde Regeringens mål, at 60 pct. af en ungdomsårgang skal gennemføre en videregående uddannelse, og 25 pct. skal gennemføre en lang videregående uddannelse i 2020. Ifølge Profilmodellen forventes 61,1 pct. af en nordjysk ungdomsårgang at opnå en videregående uddannelse (figur 13). Det er meget tæt på landsgennemsnittet på 61,6 pct., og Nordjylland opfylder som alle andre regioner udover Sjælland således allerede målsætningen på 60 pct. Samtidig forventes 28,5 pct. af en nordjysk ungdomsårgang at opnå en lang videregående uddannelse. Det svarer nogenlunde til landsgennemsnittet på 29 pct. Alle regioner opfylder 25 pct. målsætningen.

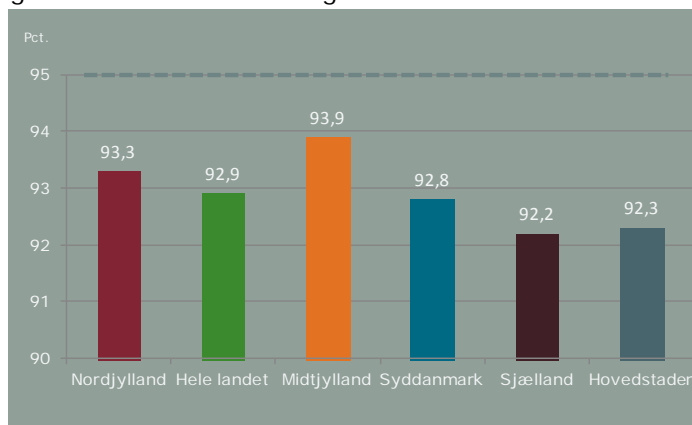
Figur 11: Uddannelsesniveau 2007 og 2013



Anm: Befolkningens (25-64 år) højst fuldførte uddannelse. Ufaglærte er grundskole, gymnasial- og erhvervsfaglige uddannelser. MVU er inkl. universitetsbachelor. LVU er inkl. forskeruddannelser. Uoplyste er udeladt.

Kilde: Danmarks Statistik.

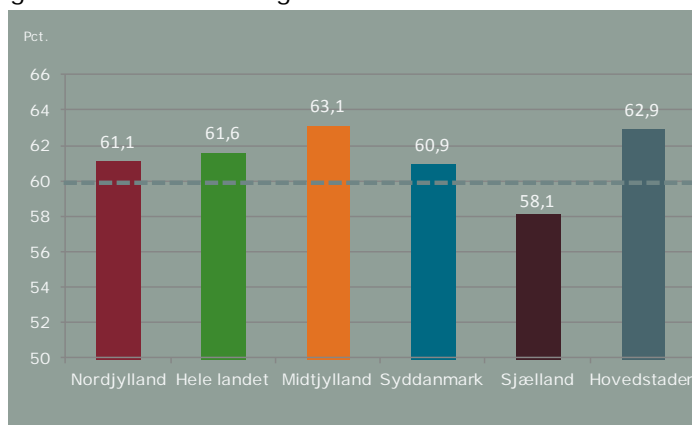
Figur 12: Andel af en ungdomsårgang, som forventes at gennemføre mindst en ungdomsuddannelse



Anm.: Udtrykket 'mindst en ungdomsuddannelse' omfatter unge, som gennemfører gymnasiale og erhvervsfaglige ungdomsuddannelser, men også unge, der fuldfører en videregående uddannelse uden en registreret ungdomsuddannelse

Kilde: UNI•C.

Figur 13: Andel af en ungdomsårgang, som forventes at gennemføre en videregående uddannelse



Kilde: UNI•C.



## GLOBALISERING

Fokus og samspil med udlandet er en vigtig vækstdriver for regionens virksomheder. Det skærper konkurrencen, øger markederne og giver bedre muligheder for at rekruttere specialiseret arbejdskraft og viden.

### Udenlandsk ejerskab

I tidligere redegørelser blev der sat fokus på virksomheder med udenlandsk ejerskab. Her viste det sig, at hele 27 pct. af det nordjyske erhvervslivs omsætning i 2010 kom fra udenlandsk ejede virksomheder. Det var kun i Hovedstaden, der havde en højere andel. Omsætningen i danskejede virksomheder faldt med 16 pct. i perioden 2007 til 2010, hvilket er det største fald blandt samtlige regioner. Samtidig steg omsætningen med hele 11 pct. i de udenlandsk ejede, hvilket omvendt er landets største stigning. Forskellen mellem udenlandsk ejede og dansk-ejede virksomheders evne til at vækste er således klart mest markant i Nordjylland. Hvad angår udviklingen i beskæftigelsen, var der et fald på 21 pct. i danskejede virksomheder (landets mest markante nedgang), mens beskæftigelsen i de udenlandsk ejede virksomheder i 2010 havde samme niveau som i 2007. Figur 14 viser andelen af udenlandsk ejede virksomheder som den ser ud i dag. Her overgås Nordjylland kun af Hovedstaden.

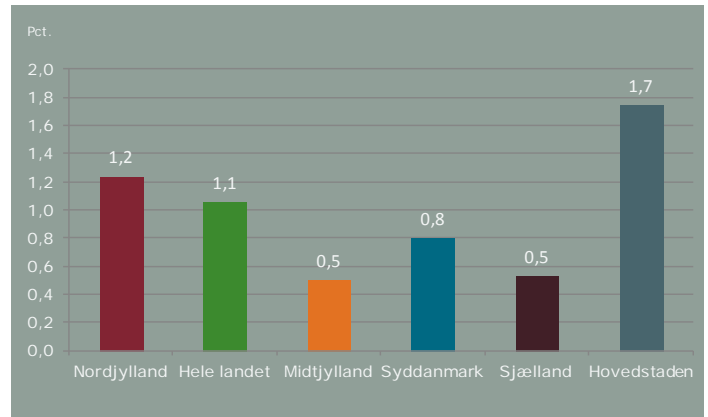
### Nordjyder med udenlandsk arbejdsplads

En anden vigtig parameter i forhold til globalisering og viden fra udlandet er andelen med en udenlandsk arbejdsplads. Nordjylland har med godt 1.100 personer den største andel af beskæftigede med bopæl i regionen og arbejdsplads i udlandet, selvom den er faldet det seneste år (figur 15). Betydningen af Syddanmark og Hovedstadens tættere beliggenhed til hhv. Tyskland og Sverige er overraskende nok relativt begrænset. Antagelig er en del nordjyder med udenlandsk arbejdsplads ansat offshore eller i Norge.

### International samhandel

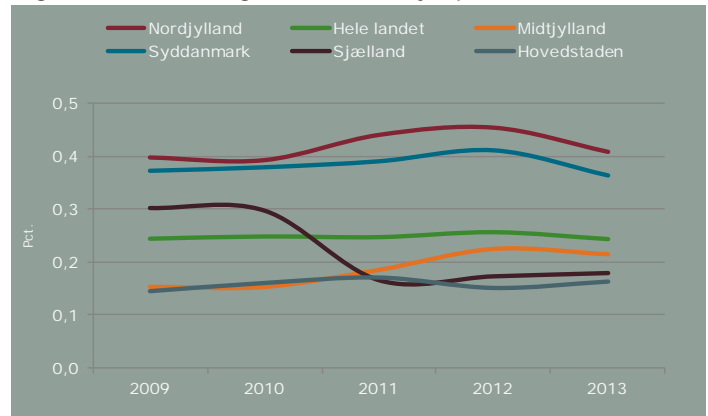
Den nordjyske samhandel med udlandet er lidt mindre end i de andre regioner og foregår i langt overvejende grad til nærmarkeder i Norge, Sverige og Tyskland. Eksportandelen har været stigende og i 2012 eksporterer nordjyske virksomheder godt en fjerdedel af produktionen (figur 16). Betragtes i stedet importen, kommer en lidt større del af efterspørgslen i 2012 fra udlandet sammenlignet med tidligere. Nordjylland er placeret under landsgennemsnittet, men over Midtjylland og Sjælland, idet 26 pct. af efterspørgsel i 2012 importeres. Denne forholdsvis lave direkte samhandel med udlandet skyldes dels, at nordjyske virksomheder synes at fungere som underleverandører til virksomheder i andre regioner, der eksporterer de videreforarbejdede varer. På den måde henføres eksporten ikke til Nordjylland men til andre regioner.

Figur 14: Andel udenlandske virksomheder 2014



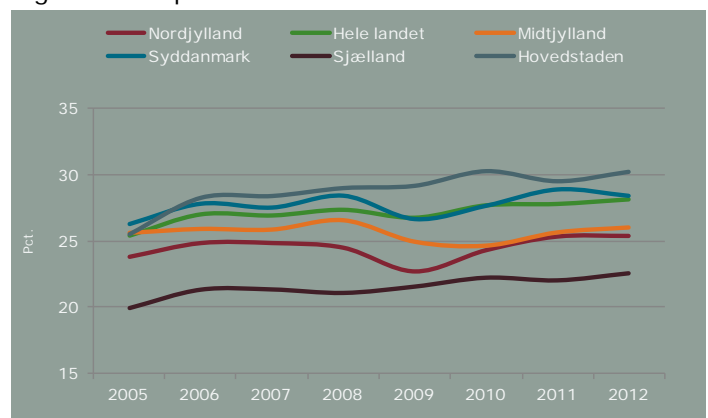
Anm.: Da data udelukkende baserer sig på CVR-registreringer, skal de tolkes varsomt og kun ses som en indikation på udenlandsk ejerskab.  
Kilde: NN Markedsdata baseret på CVR-registret.

Figur 15: Beskæftigede med arbejdsplads i udlandet



Anm: Fordelt efter bopæl.  
Kilde: Danmarks Statistik.

Figur 16: Eksportandel 2005 til 2012



Anm: Eksport som andel af den samlede produktion. Tal for 2010-2012 er foreløbige.  
Kilde: Center for Regional- og Turismeforskning.

Nye virksomheder skaber arbejdspladser og kan være med til at øge konkurrencen og produktiviteten. Gennem introduktion af nye produkter, koncepter og teknologier, bidrager iværksættere med fornyelse, samt udfordrer og øger konkurrencepresset overfor de eksisterende virksomheder.

### Etablering af nye virksomheder

Ifølge Erhvervsstyrelsens nyest tilgængelige etableringsrate (andelen af nye virksomheder i forhold til alle virksomheder) har Nordjylland ligget en smule under de øvrige regioner i hele perioden fra 2001 til 2011, selvom forskellene udenfor Hovedstaden er ret beskedne. I 2008 og 2009 faldt etableringsraten voldsomt i alle regioner som følge af krisen men er steget igen fra 2010, dog en anelse mindre i Nordjylland. Ved i stedet at se på antallet af CVR-registreringer fås et mere aktuelt billede af etableringsraten, selvom det kun skal betragtes som en indikation (figur 17). Det viser umiddelbart, at der indtil 2013 ikke er sket nogen nævneværdig forskydning i hverken iværksætteraktiviteten, der for Nordjyllands vedkommende stadig ligger lavt, eller regionernes indbyrdes placering.

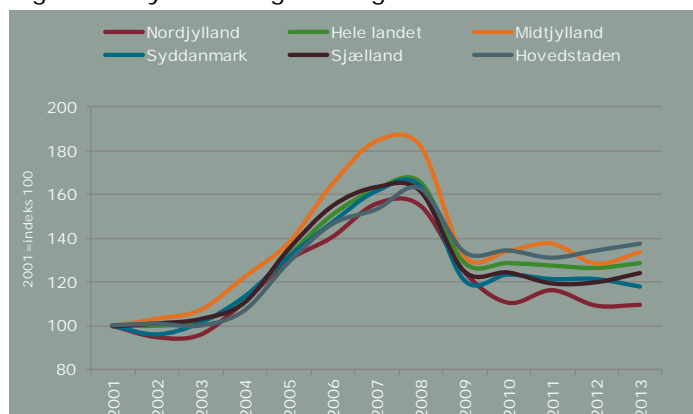
### Vækst i nye og etablerede virksomheder

Nye virksomheder med en høj produktivitet har i de første år i mange tilfælde også en høj vækst i beskæftigelsen. De bidrager på den måde både til at højne værdiskabelsen og til at øge antallet af højproduktive job. Efter at have været på niveau med landsgennemsnittet, faldt andelen af nye vækstvirksomheder i Nordjylland til det laveste i 2011, der er seneste dataår hos Erhvervsstyrelsen (figur 18). Dette skal dog tolkes varsomt, idet antallet af vækstvirksomheder generelt er relativt lille. Ses der i stedet på andelen af vækstvirksomheder generelt – uanset om de er nye eller ej – er tendensen på samme måde, at Nordjylland ligger lavere end de øvrige regioner, bortset fra Sjælland. Ifølge Børsens Gazelleundersøgelse fra 2013 er Nordjylland i dag den region med den laveste andel af Gazeller, dvs. virksomheder der vokser særlig hurtigt og konsistent.

### Nye virksomheders overlevelse

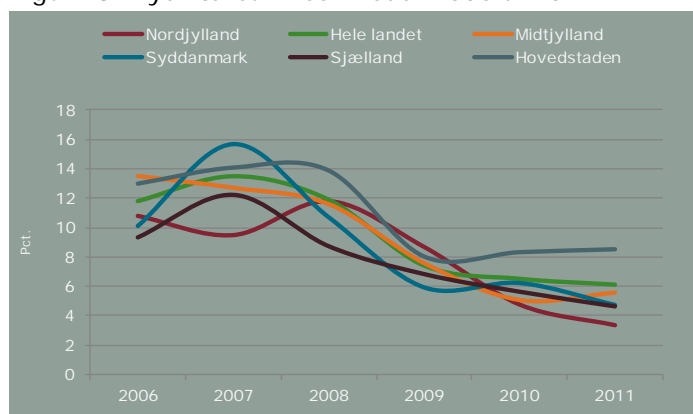
Nordjylland har på nær et enkelt år haft den højeste overlevelseshastighed for et år gamle virksomheder siden 2007. Seneste opgørelse fra Erhvervsstyrelsen viser, at det også er situationen i 2011. Figur 19 viser opdateret data, der skal tolkes som en indikation på den officielle overlevelseshastighed. Godt 92 pct. af de nordjyske virksomheder, der blev etableret i april 2013 er stadig i normal drift i dag – et år efter. Kun i Hovedstaden er andelen højere. At Nordjylland desuden frem til og med 2013 har haft landets største fald i antallet af konkurser, jf. side fire, understreger billedet et robust nordjysk erhvervsliv.

Figur 17: Nye CVR-registreringer 2001-2013



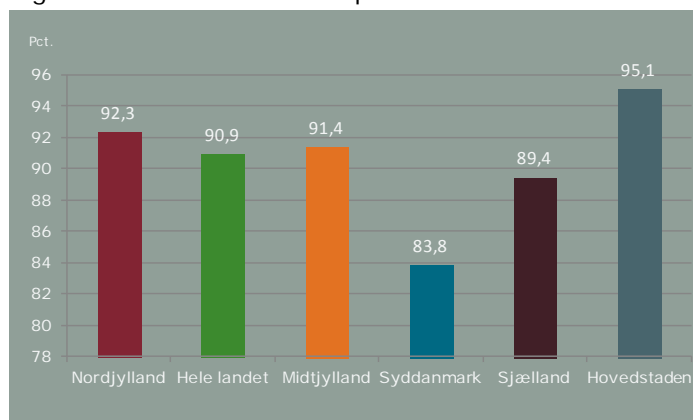
Anm.: En ny CVR-registrering tæller kun med i etableringsraten, hvis der reelt er tale om en ny virksomhed (ikke blot skift i fx ejerform), og hvis virksomheden har et vist minimum af økonomisk aktivitet. Figuren skal derfor tolkes forsigtigt.  
Kilde: Erhvervsstyrelsen.

Figur 18: Nye vækstvirksomheder 2006 til 2011



Anm.: Nyetabrede vækstvirksomheder defineres som nye virksomheder inden for markedsmæssige erhverv, der har fem eller flere ansatte to år efter deres etablering og en gennemsnitlig årlig vækst på mere end 20 pct. Figuren skal tolkes forsigtigt, da datagrundlaget er relativt lille.  
Kilde: Erhvervsstyrelsen.

Figur 19: Overlevelseshastighed april 2014



Anm.: Andelen nye CVR-registreringer der stadig er i normal drift et år efter etableringen. Data er tilnærmet, og er derfor kun en indikation på den officielle overlevelseshastighed. Kun private virksomheder er medtaget.  
Kilde: NN Markedsdata baseret på CVR-registret.

## INNOVATION

Innovation, hvad enten det gælder nyskabelser i forhold til virksomhedens produkter, produktionsproces, interne og eksterne organisering eller markedsføring, er en vigtig drivkraft for øget produktivitet og vækst.

### Innovative virksomheder

Efter en bemærkelsesværdig vækst fra 2008 og to år i top i 2010 og 2011, er andelen af nordjyske innovative virksomheder faldet i 2012 (figur 20). Forskellene regionerne imellem er dog meget små, og data er behæftet med ret stor statistisk usikkerhed. Andelen af innovative virksomheder spænder således kun 3 pct. point – fra 44 pct. i Nordjylland til 47 pct. i Sjælland.

### Investeringer i forskning og udvikling

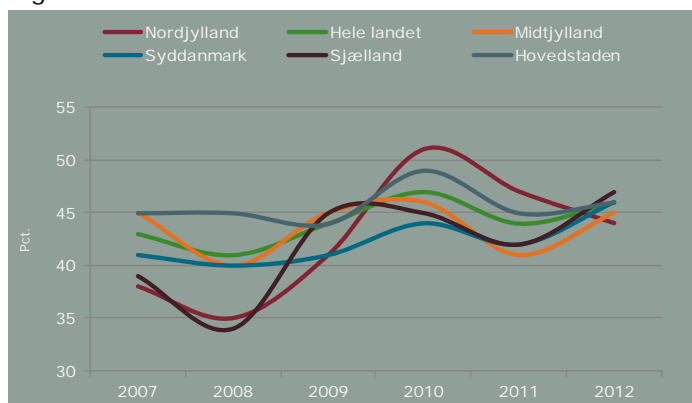
Virksomhedernes investeringer i forskning og udvikling er en vigtig kilde til innovation. Det er regeringens mål, at Danmark skal være blandt de fem OECD-lande, hvor erhvervslivet investerer mest i forskning og udvikling. I 2012 var Danmark placeret på en 8. plads mod en 7. plads i 2011. Danske virksomheders investeringer i forskning og udvikling udgør godt 2 pct. af BNP og opfylder dermed Barcelona-målsætningen. Ifølge den skal erhvervslivets investeringer i forskning og udvikling udgøre mindst to procent af BNP. Regionalt varierer udgifterne til forskning og udvikling markant. Nordjylland har i mange år brugt relativt få penge på forskning og udvikling, og andelen der investeres af regionens BNP er faldende modsat de andre regioner (figur 21). Input til innovationsprocessen i nordjyske virksomheder må derfor skønnes at komme fra andre kilder end dem der umiddelbart kan måles.

### Højtuddannet arbejdskraft

De små investeringer kan hænge sammen med, at forskning og udvikling sker mere uformelt i virksomhederne, frem for i egentlige forskning- og udviklingsafdelinger. Forskellene kan imidlertid også skyldes forskelle i højtuddannet arbejdskraft og forskelle i erhvervsstrukturen mellem regionerne. Eksempelvis har en relativ lav andel af de beskæftigede i nordjyske virksomheder en videregående uddannelse (figur 22). Samtidig er en meget lille andel direkte beskæftiget med forskning og udvikling i form af fx forskere og teknikere.

De regionale forskelle i innovative virksomheder og udgifter til forskning og udvikling skal tolkes med forbehold. Disse henføres således til hovedsædet, der i mange tilfælde er placeret i Hovedstaden, hvor andelen af innovative virksomheder og investeringer i forskning og udvikling derfor kan være overvurderet.

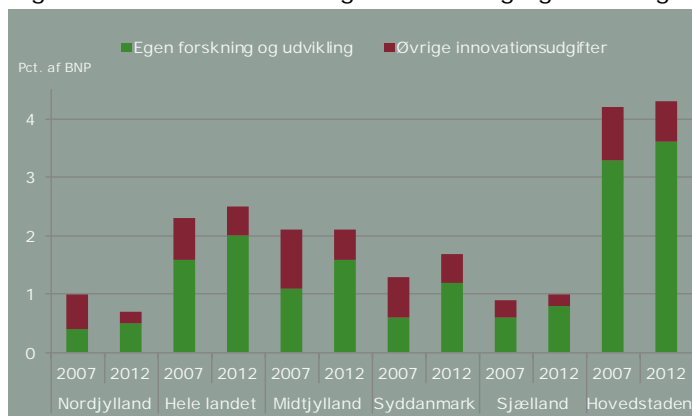
Figur 20: Andel innovative virksomheder 2007-2012



Anm.: Andel virksomheder, der har udført produkt-, proces-, organisations- eller markedsføringsinnovation inden for de sidste tre år. Surveydata, opgjort på hovedsæde. Data for 2012 er foreløbig, men revisionen er erfaringsmæssig meget lille og ventes derfor ikke at ændre regionernes placering, når de gøres endelige.

Kilde: Erhvervsstyrelsen.

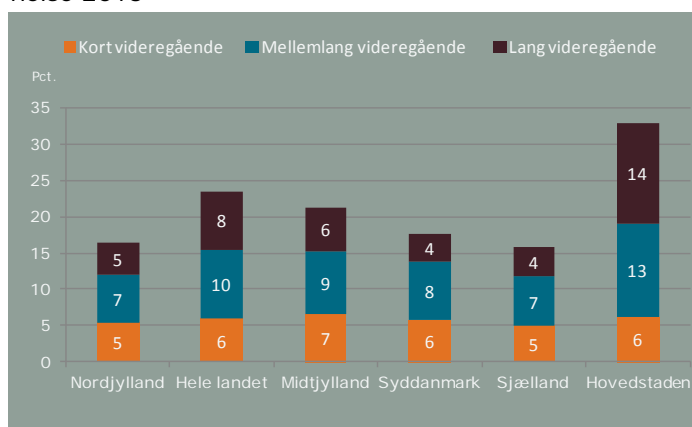
Figur 21: Private investeringer i forskning og udvikling



Anm.: Surveydata, opgjort på hovedsæde. "Øvrige innovationsudgifter" indeholder udgifter, der ikke kan kategoriseres som egentlige forsknings- og udviklingsudgifter.

Kilde: Erhvervsstyrelsen.

Figur 22: Andel privatansatte med videregående uddannelse 2013



Anm.: Data opgjort på arbejdssted. Mellemlang videregående uddannelse er inkl. bachelor. Lang videregående uddannelse er inkl. forskeruddannelser.

Kilde: Erhvervsstyrelsen.

## BILAG: NORDJYSKE EGNE OG YDEROMRÅDER

Nordjyllands egne og yderområder er i rapporten defineret efter følgende kommuneinddeling:

### Egne:



#### ■ Aalborg

Aalborg

#### ■ Vendsyssel

Brønderslev, Frederikshavn, Hjørring, Jammerbugt og Læsø.

#### ■ Thy-Mors

Morsø og Thisted.

#### ■ Himmerland

Mariagerfjord, Rebild og Vesthimmerland.

### Yderområder:



#### ■ Yderområder\*

Frederikshavn, Hjørring, Jammerbugt, Læsø, Morsø, Thisted, og Vesthimmerland.

\* Definitionen af yderområderne er ny for EUs strukturperiode 2014-2020. De er udpeget ved at kombinere et erhvervsindkomstkriterium med et afstands-/køretidskriterium, således at yderområderne er kommuner, der opfylder følgende to kriterier:

- Kommunens erhvervsindkomst pr. indbygger er under 90 pct. af landsgennemsnittet (gennemsnit over seneste 3 år).
- Der er mere end en halv times kørsel til en større by, hvor en større by er defineret ved at have mere end 45.000 indbyggere (Hovedstadsområdet, Aarhus, Odense, Aalborg, Esbjerg, Randers, Kolding, Horsens, Vejle, Roskilde, Herning og Helsingør).